



**RAPPORT  
ANNUEL 2020**

*Agir pour le  
développement humain*

**FONDATION PIERRE BELLON**

# Chiffres clés 2020

31

Partenaires

Réalisation du potentiel : 13  
Vie au travail : 11  
Alphabétisation : 7

88 000

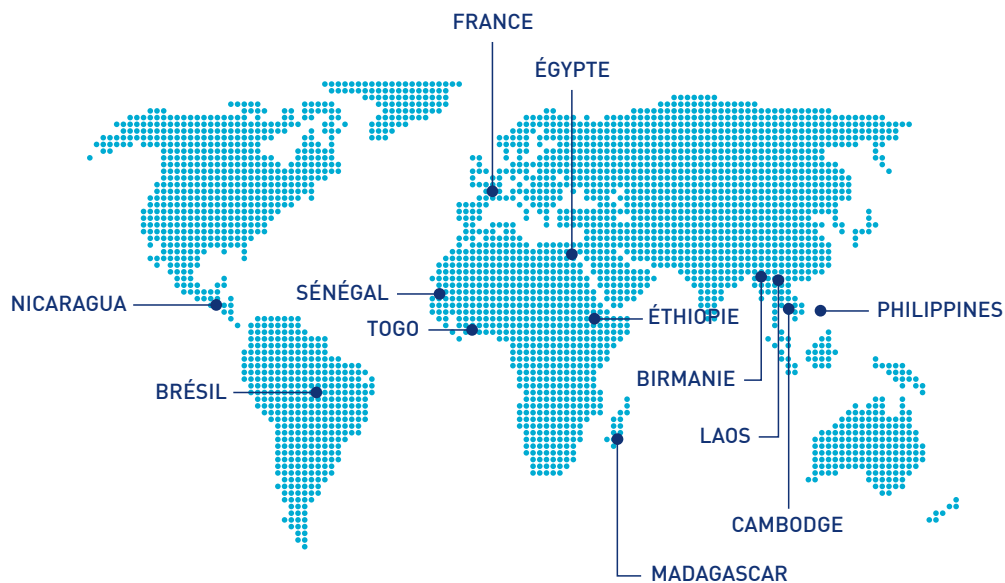
jeunes bénéficiaires

2,6 M€

Budget annuel

12

Pays d'intervention



---

Notre mission :  
Agir pour le développement humain

---



**Pour atteindre cet objectif, la Fondation Pierre Bellon pour le développement humain a choisi d'agir selon trois axes :**

**LA RÉALISATION DU POTENTIEL**

**LA VIE AU TRAVAIL**

**L'ALPHABÉTISATION**

---

Pour accomplir sa mission, la Fondation soutient des organismes d'intérêt général agissant auprès de personnes en difficulté, et notamment des jeunes, en France et à l'international avec :

**Une approche globale**

intégrant les dimensions physiques, émotionnelles, intellectuelles et sociales de chacun

**La prise en compte de leur environnement social**

comme les familles et les communautés locales

**Une action sur le long terme**

de la petite enfance à l'âge adulte



ITABA KARAME





---

## Message de Nathalie Bellon-Szabo, présidente de la Fondation

---

La fondation Pierre Bellon célèbre en 2021 les 10 ans de son existence. C'est une grande joie pour moi depuis 3 ans de présider cette belle initiative familiale. Mon ambition est de continuer à faire grandir ce projet créé par mon père, Pierre Bellon, au service de l'intérêt général. Je m'inscris dans ses pas, adhérant à la vision qu'il a toujours défendue tout au long de son parcours d'entrepreneur : pour lui, « l'entreprise peut être au service de l'homme », et les valeurs qui lui sont chères, « esprit d'équipe, esprit de service, et esprit de progrès » trouvent un formidable écho dans le travail quotidien de la fondation.

Nos actions au sein de la fondation sont aujourd'hui guidées par beaucoup des principes qu'il nous a transmis : « l'humilité devant les faits, l'ouverture d'esprit, le sens de l'innovation, le goût du risque, le souci permanent de se perfectionner, la capacité de se remettre en cause, le sens de l'écoute, la volonté de promouvoir la diversité, et le goût de l'optimisme ». Avec l'idée permanente de toujours faire mieux, afin de soutenir les initiatives qui s'attaquent aux fractures sociales et éducatives dans le monde, toujours en toute indépendance et en toute liberté.

Au cours de ces 10 dernières années, je suis particulièrement fière d'avoir participé à la lutte contre les inégalités sociales en France et à l'international. Par le travail de la fondation qui concentre ses efforts selon trois grands axes ayant de fortes interactions, le potentiel individuel pouvant être réalisé grâce à l'éducation et au travail. D'abord par le soutien à l'alphabétisation, ensuite par la réalisation du potentiel individuel qui aide chacun à développer ses capacités intellectuelles, sociales et créatives, enfin par l'amélioration des parcours vers la vie au travail.

A ce titre et parmi d'autres, nous accompagnons des initiatives autour de l'apprentissage de la langue dès le plus jeune âge (Parler Bambin avec l'Agence nationale des solidarités actives) ou au bénéfice de jeunes mineurs non accompagnés (Fondation des apprentis d'Auteuil), la création de livres numériques en milieu scolaire (Lecture Jeunesse), des ateliers de découverte et connaissance de soi afin de permettre aux jeunes d'identifier leurs talents (Rêv'elles), des actions de mentorat pour jeunes en difficulté (Proximité), des initiatives de renforcement du pouvoir d'agir (Osons ici et maintenant), des actions de formation et d'insertion (la Cravate solidaire, Ecoles de Production).

En 2020, la fondation a soutenu 31 associations dans 12 pays, impliquant 85 000 bénéficiaires ; et depuis ses début en 2011 (il y a 10 ans !), ce sont 18 millions d'euros de subventions qui ont été redistribués au bénéfice des projets au service de la jeunesse en France et à l'international.

Afin de permettre un fonctionnement cohérent et adapté à cette ambition (que nous confirmons malgré les soubresauts de la situation économique actuelle), j'ai eu à cœur dès mon arrivée de renforcer la gouvernance de la fondation. J'ai souhaité fluidifier les échanges en interne afin que chaque instance (conseil d'administration, bureau et comité d'orientation) joue pleinement son rôle. Aussi, en janvier 2021 nous avons relancé le travail d'un « comité stratégique » dont la mission est de débattre et éclairer le conseil sur les problématiques de stratégie et leur déclinaison opérationnelle.

Enfin, « nous vivons une transition systémique indéniable, incontestable. [...]. Autant de ruptures, de révolutions, de disruptions qui dynamisent l'ancien monde du XX<sup>ème</sup> siècle et qui ouvrent une période dans laquelle chacun a une part de responsabilité pour éviter le pire et surtout construire le meilleur ». Tout est dit, c'est donc dans la continuité des textes fondateurs au service du développement humain et pour faire face aux nombreux défis que je suis déterminée, avec la fondation et toute l'équipe, à poursuivre mon engagement aux côtés des associations et acteurs de la société civile qui œuvrent chaque jour pour (re)donner des perspectives à la jeunesse.

Je profite de ces quelques mots pour remercier l'équipe qui porte au quotidien le projet de la fondation et anime les relations avec les associations. Je souhaite enfin exprimer toute ma reconnaissance à Bellon SA, holding familiale d'animation et de contrôle du groupe Sodexo, pour son généreux soutien financier, aux Amis de la fondation, ainsi que les membres du conseil d'administration et les membres du comité d'orientation, qui font vivre les valeurs du développement humain par leurs disponibilité, conseils et expertises.





## Pierre Bellon, Fondateur, président d'honneur

**Pierre Bellon est le président fondateur de Sodexo, leader mondial des solutions de Qualité de Vie.**

En 1966, avec 100 000 francs, il démarre à Marseille ses premiers restaurants d'entreprise, pionnier d'une activité où tout est à construire. En quarante-deux ans, Sodexo a connu un développement exceptionnel. Réalisant aujourd'hui un chiffre d'affaires de 19,3 milliards d'euros, Sodexo crée, gère et met en œuvre des solutions de services globales pour plus de 33 000 sites dans le monde au service de **100 millions de consommateurs** au sein d'entreprises, écoles, universités, cliniques, hôpitaux, maisons de retraite, Bases-Vie sur les grands chantiers à terre ou en mer...

**Présent dans 64 pays, il emploie 420 000 personnes et est devenu le leader mondial sur la plupart de ses marchés.** Le Groupe capitalise aujourd'hui environ 9,9 milliards d'euros et est indépendant car contrôlé par la famille Bellon.

Dès le début, il a défini d'une part, la vocation du Groupe : « **améliorer la qualité de vie au quotidien et contribuer au développement économique, social et environnemental des pays où le Groupe exerce ses activités** », et d'autre part, ses trois valeurs : esprit de service, esprit d'équipe, esprit de progrès. Passionné par la création et le développement des entreprises, Pierre Bellon milite dès le début de sa carrière au CJP (Centre des Jeunes Patrons), devenu le CJD (Centre des Jeunes Dirigeants) dont il devient le président National de 1968 à 1970. Il a été nommé en 1981 Vice-président du MEDEF (Mouvement des Entreprises de France).

Pierre Bellon est reconnu comme l'une des grandes figures de l'industrie des services, un visionnaire qui a su identifier la restauration collective comme un créneau de croissance sur lequel il a bâti progressivement une entreprise mondiale.

En 1987, **il lance avec quelques chefs d'entreprise pionniers, l'Association pour le Progrès du Management (APM)**, avec une idée et un slogan « le progrès des entreprises par le progrès des dirigeants ». L'APM invente une méthode pédagogique nouvelle, basée sur les échanges d'expériences entre chefs d'entreprise. Plus récemment, il a également été à l'origine de la **Semaine École Entreprise**, placée sous le double parrainage d'une part de l'Education Nationale et d'autre part du MEDEF, du CJD et de Jeunesse & Entreprise.

Dans la continuité de ces engagements, **Pierre Bellon a choisi de créer en 2011 la Fondation Pierre Bellon pour le développement humain**, devenue une fondation reconnue d'utilité publique qu'il a présidé jusqu'en 2018. Il en est aujourd'hui le président d'honneur.

**Né en 1930 à Marseille, Pierre Bellon est marié, a quatre enfants et treize petits-enfants.** Il aime le sport et en particulier le tennis et la voile. Il privilégie la vie de famille pendant ses moments de détente. Il est diplômé d'HEC, Commandeur de la Légion d'Honneur et de l'Ordre National du Mérite, Commandeur de l'Ordre du Rio Branco (Brésil) et Chevalier du Mérite Agricole.

---

## La Fondation en 2020

---

*Malgré une année 2020 singulière et difficile pour tous et notamment pour le champ de l'intérêt général, l'activité s'est poursuivie et deux Conseils d'Administration ont été organisés aux mois de juillet et décembre afin de statuer sur les évolutions stratégiques de la Fondation et de valider les soutiens aux associations partenaires.*

En 2020, la Fondation Pierre Bellon a avant tout fait preuve d'adaptabilité pour garder le cap et maintenir son action en faveur de ses associations partenaires. Elle a su poursuivre une dynamique de développement au service de ses missions. Les contacts et échanges avec les acteurs de terrain se sont en effet intensifiés malgré le contexte sanitaire qui a imposé de réaliser de nombreuses rencontres en visioconférence.

Mais c'est un fait, les vulnérabilités se sont renforcées, et le sens de notre action philanthropique a plus de sens que jamais.

Afin d'améliorer sans cesse l'accompagnement que nous proposons aux associations, nous avons travaillé avec un cabinet extérieur à l'évaluation de nos relations partenariales. Il en est ressorti que le soutien financier apporté par la Fondation était déterminant mais qu'il serait également intéressant d'approfondir des actions complémentaires. Aussi, nous sommes très attentifs à l'accompagnement extra financier éventuel que nous pourrions apporter aux associations partenaires sur des questions par exemple de stratégie, d'évaluation d'impact social, d'organisation du travail, de plan de développement, de transformation digitale, etc.

Moment phare de l'année, la Rencontre des partenaires a malheureusement dû être reportée à 2021.

**Concernant le développement de ses partenariats, la Fondation a poursuivi sa croissance et engagé un budget de 2 607 000 € pour 31 partenariats, dont 8 nouveaux projets** portés par les associations SEVE (Savoir-être et vivre-ensemble, réalisation du potentiel), Par Le Monde (réalisation du potentiel), Wake up Café (vie au travail), Rebonds (vie au travail), Friends International (vie au travail), Passerelles numériques (vie au travail), Les Savanturiers (réalisation du potentiel), Handicap International France (alphabétisation). 5 projets ont été renouvelés, et 4 projets sont arrivés à terme du soutien maximum de la Fondation d'une durée de six ans (Unicef, Citoyenneté Possible, Réseau Etincelles, Fabrique Opéra).

La Fondation a octroyé, depuis ses débuts en 2011, un total de 18 millions d'euros de subventions.





## LE MOT DE TRÀO NGUYEN, président du Comité d'orientation

*Le Comité d'orientation est en charge de la sélection des partenariats de la Fondation*

« S'adapter » fut le maître-mot pour 2020, tant cette année aura requis pour tous des efforts d'adaptation.

Dans ce contexte, notre Fondation a misé sur l'écoute et la compréhension.

C'est ainsi que nous avons soutenu la création et la diffusion de kits d'animation utilisables directement par les jeunes bénéficiaires du programme Magic Place de « Chemins d'enfance », pour pallier l'impossibilité de maintenir les séances de groupe en présentiel.

Pour les nouveaux projets, l'utilisation de la visioconférence a peu affecté la qualité des échanges, si bien que plusieurs nouveaux partenariats ont pu être conclus, avec une mention particulière pour « Wake up Café » dont les actions visent à éviter

la récurrence des jeunes délinquants sortant de prison, grâce à un accompagnement multidimensionnel vers l'insertion professionnelle, précoce et sans limite de temps.

Autre constat : dans ce monde malmené, ont surgi nombre d'initiatives d'entraides concrètes dans des domaines les plus divers, et fait à signaler, certains médias s'en sont fait l'écho, tranchant avec le pessimisme ambiant.

À cet égard, quel plaisir de voir l'action de « La Cravate Solidaire » mise en valeur tant à la télévision que dans la presse écrite !

Ces lueurs d'espoir sont autant d'encouragements à poursuivre notre action en faveur d'un monde plus fraternel.

## Perspectives 2021

En 2021, la Fondation prévoit de soutenir **entre 8 et 10 nouveaux projets**. Ce sont donc environ 35 associations qui seront engagées dans une relation partenariale, dont 65% en France et 35% à l'international.

L'équipe envisage également d'organiser la nouvelle édition de sa **Rencontre des Partenaires** en octobre 2021 sur le thème de « La parentalité au service du développement humain ». A cette occasion, elle accueillera des personnalités expertes du sujet, des témoignages d'acteurs de terrain et des ateliers de travail collectif.

Les recommandations stratégiques de l'évaluation mentionnée ci-dessus donneront lieu au lancement de chantiers très opérationnels : le développement de la politique d'évaluation et de suivi de l'impact et l'accompagnement extra-projet des partenaires (apport d'expertise, mise en réseau, échanges de pratiques).

Sur le sujet de l'évaluation d'impact social précisément, la Fondation recherchera un positionnement équilibré entre les approches qualitatives et quantitatives. La genèse des initiatives et l'engagement de celles et ceux qui les font vivre est en effet importante car elle valorise et entretient les énergies tournées vers des solutions de terrain au bénéfice

des personnes en situation de vulnérabilité. C'est absolument essentiel pour la Fondation, qui œuvre chaque jour pour le développement « humain ». Il s'agira donc d'affiner le discours et les attentes de la Fondation tout en soutenant et en valorisant de manière pragmatique les dynamiques de travail et actions de nos partenaires.

Sur la question de l'accompagnement extra-financier et la dynamique inter-associative ; il est entendu que les partenariats entre les associations et la Fondation se caractérisent par les principes de transparence, de proximité, de bienveillance, d'exigence et de professionnalisme. Nous cultivons cette manière de faire au quotidien car elle permet, en complément d'un soutien financier classique, d'envisager des actions de mise en réseau ciblées, de mobilisation d'expertises adaptées aux réalités et contraintes des projets d'intérêt général, ou encore des temps de réflexion collective (sessions de co-développement) pour imaginer des solutions à des problématiques partagées, discutées de pair à pair.



## LA RÉALISATION DU POTENTIEL

27 800

jeunes bénéficiaires

7 PAYS

France, Madagascar, Egypte,  
Sénégal, Ethiopie, Brésil, Nicaragua

1 155 000€

de budget

### — Constat —

L'investissement dès le plus jeune âge dans les compétences non cognitives comme l'estime de soi, les compétences sociales, l'autonomie décisionnelle est la clé de la réussite économique et du développement humain. Ces compétences, enseignées à l'école et au travail, permettent à chacun d'exprimer pleinement son potentiel.

### — Objectifs —

La Fondation Pierre Bellon agit auprès des jeunes et de leurs familles avec pour objectifs principaux :

- **Le développement des qualités essentielles au développement humain** telles que la confiance en soi, le goût de l'expérimentation et l'acquisition de l'autonomie
- **L'encouragement des pédagogies mettant en situation d'apprendre en faisant**, avec un accompagnement bienveillant et sur la durée instaurant un climat positif d'apprentissage
- **Des approches ludiques, sportives, culturelles, sociales, entrepreneuriales** permettant de développer le potentiel des jeunes et de les remobiliser dans leurs parcours scolaires et professionnels

LES  
CONCERTS  
DE POCHE

CHEMINS  
D'ENFANCES

RÉSEAU  
mOm'artre  
OOOOOO



13 PROJETS SOUTENUS

Proximité



## Nouveau partenariat

---



Par Le Monde

Fondée en 2013, l'association **Par Le Monde** apporte des solutions éducatives et innovantes au défi du vivre-ensemble. Elle s'est ainsi donnée pour mission de retisser des liens entre les écoliers de France et d'ailleurs, particulièrement ceux en situation d'isolement géographique ou social à travers un usage inclusif et innovant du numérique.

---

### Projet soutenu (2020-2023) :

« 1 Village »

---

### Bénéficiaires :

16 000 écoliers de 7 à 12 ans en situation d'isolement, 650 professeurs en France et à l'international sur 3 ans

---

### Objectifs :

Apprendre à dialoguer à l'école aujourd'hui, pour construire le vivre-ensemble de demain à travers :

- La conception d'une application web d'éducation de correspondances interculturelles entre écoliers du monde, qui relie les classes entre elles.
- La formation des enseignants et l'accompagnement des classes pour approfondir l'impact éducatif

## Nouveau partenariat

---



Créés en 2013 par Ange Ansour et François Taddei et porté par le CRI, les projets/défis « Savanturiers – Ecole de la Recherche » visent à introduire les méthodes et l'éthique de la recherche dans le scolaire et dans l'extrascolaire grâce à des projets de recherche scientifique menés par les enfants guidés par des enseignants et animateurs engagés en faveur de l'innovation pédagogique.

---

### Projet soutenu (2020-2022) :

« Savanturiers – École de la Recherche »

---

### Bénéficiaires :

26 000 jeunes de 6 à 18 ans sur 3 ans

---

### Objectifs :

- Rendre les projets/défis « Savanturiers – Ecole de la Recherche » massivement accessibles dans les écoles, notamment dans les territoires périurbains, ruraux et quartiers prioritaires de la ville
- Développer les projets/défis « Savanturiers – Ecole de la Recherche » durant les temps extra et périscolaires

## Nouveau partenariat

---



Créée en 2004 par deux anciens joueurs professionnels de rugby, l'association Rebonds ! utilise le rugby comme outil de médiation pour favoriser l'éducation, l'insertion sociale et professionnelle de jeunes en situation de fragilité dans la région Occitanie.

---

### Projet soutenu (2020-2022) :

« Essaimage du projet Insertion par le rugby »

---

### Bénéficiaires :

8 350 jeunes de 6 à 25 ans sur 3 ans

---

### Objectifs :

- Développer les cycles éducatifs de rugby dans les quartiers prioritaires de la ville et les zones rurales ainsi que l'accompagnement social individualisé des jeunes en grande fragilité dans 5 nouveaux départements Gard, Tarn, Tarn et Garonne, Aude et Pyrénées Orientales
- Assurer l'ancrage territorial et la pérennisation des projets dans les nouveaux départements

## Nouveau partenariat



Créée en 2016, l'association SEVE (Savoir Être et Vivre Ensemble) a pour mission de développer chez les enfants et adolescents la pensée réflexive, l'esprit critique et les aptitudes leur permettant de grandir en discernement et en humanité et devenir des citoyens conscients, actifs et éclairés. L'association SEVE développe ses actions autour de 2 axes forts :

- L'animation d'ateliers de philosophie et pratique de l'attention
- Le parcours SEVE pour entraîner des éducateurs au sens large (enseignants, éducateurs de centres sociaux, animateurs, bibliothécaires, psychologues, parents) à animer ces ateliers dans le cadre pédagogique d'une relation bienveillante à l'enfant et l'adolescent.

### Projet soutenu (2020-2023) :

« Tous citoyens grâce à l'approche philosophique »

### Bénéficiaires :

80 750 enfants et adolescents sur 3 ans

### Objectifs :

Favoriser une citoyenneté inclusive et porteuse de solutions en France et à l'échelle planétaire par la pratique des ateliers de philosophie et de pratique de l'attention par les enfants et les jeunes, en particulier ceux des territoires les plus fragiles :

- Favoriser la pratique de la philosophie pour les enfants et les jeunes dans des territoires fragilisés : QPV (quartiers prioritaires de la ville), territoires ruraux et d'outre-mer
- Répondre aux besoins des enfants et des jeunes en renforçant leurs compétences psycho-sociales et en répondant à leurs besoins de réflexion sur des enjeux sociétaux : identités, environnement et écologie

## Partenariat renouvelé



L'association **Osons Ici et Maintenant** a pour mission de permettre aux jeunes de développer leur engagement citoyen et de les aider à mieux se connaître pour s'engager dans une orientation choisie, une aventure entrepreneuriale souhaitée, un projet, c'est-à-dire oser et apprendre à entreprendre.

Les actions se déclinent à travers 3 programmes : ShaKer (3h), FabriK à DécliK (3 jours) et Katapult (3 mois)

La Fabrik à DécliK est une « expérience transformatrice » de 3 jours avec des ateliers d'inspiration et d'introspection, des rencontres avec des leaders du changement et des personnalités publiques inspirantes ainsi que des activités ludiques.

### Projet soutenu (2021-2022) :

« Devenir la référence du pouvoir d'agir des jeunes en France »

### Bénéficiaires :

1 100 jeunes de 18 à 25 ans sur 2 ans

### Objectifs :

- Augmenter le nombre de jeunes impactés par les programmes d'OIM
- Augmenter la qualité de l'impact auprès des jeunes (de la remobilisation jusqu'à l'entrée en formation ou en emploi)
- Démultiplier l'impact et diffuser sur de nouveaux territoires, via le digital, des alliances stratégiques, des formations et un colloque

**Actualités :** suite aux résultats positifs de l'année 4 du partenariat (2019/2020), la Fondation a choisi de renouveler pour 2 ans le soutien à Osons Ici et Maintenant afin de lui permettre de devenir un acteur de référence du pouvoir d'agir des jeunes.

## Partenariat renouvelé

---



**Chemins d'Enfances** est une association qui agit pour permettre à chaque enfant de développer son plein potentiel et devenir acteur de changement par des programmes ludiques et éducatifs pour les enfants.

Magic Place est un programme innovant de jeu et d'apprentissage itinérant pour permettre aux enfants de 6 -12 ans en situation de grande précarité de s'épanouir et mieux s'intégrer.

---

**Projet soutenu (2020-2023) :**

« Magic Place »

---

**Bénéficiaires :**

6 500 enfants de 4 à 12 ans en situation de précarité et 240 professionnels du champ social sur 3 ans

---

**Objectifs :**

Démultiplier et optimiser la prise en charge socio-éducative des enfants en situation d'urgence sociale à travers :

- Le développement des capacités d'intervention de terrain du dispositif Magic Place
- La diffusion du savoir-faire Magic Place via la formation des professionnels du champ social

## Partenariat en cours

---



Le **Réseau Môm'artre** a été créé en 2001 pour que les familles monoparentales et/ou à faible revenu puissent avoir une solution de garde périscolaire axée sur les activités artistiques et culturelles, pour les enfants de 4 à 11 ans, deux à plusieurs jours par semaine : sortie d'école, goûter, activités artistiques (peinture, dessin, théâtre, musique, etc.).

---

**Projet soutenu (2018-2021) :**

« Une dynamique amplifiée pour Môm'artre »

---

**Bénéficiaires :**

3 500 enfants entre 4 et 11 ans et leurs parents sur 3 ans

---

**Objectifs :**

- Etendre le réseau de Môm'artre à 23 antennes sur le territoire français soit 9 nouvelles implantations dans 3 régions
- Organiser des formations collectives pour renforcer les compétences des professionnels de l'enfance en matière d'animation et de pédagogie des arts
- Créer une plateforme pédagogique pour partager les bonnes pratiques, les outils pédagogiques et former les équipes
- Renforcer l'évaluation afin de mieux mesurer les impacts sur les enfants

## Partenariat en cours

---



A l'origine du concept de « parrainage d'enfants » en 1937, **Plan International** s'est depuis focalisée sur l'éducation et la protection des enfants ainsi que l'égalité filles-garçons dans les communautés défavorisées en Asie, Afrique et Amérique du Sud.

---

### Projet soutenu (2019-2021) :

« La League - Empowerment des jeunes filles par le football au Brésil et au Nicaragua »

---

### Bénéficiaires :

615 filles de 12 à 24 ans, 294 garçons, 294 pères et hommes sur un an

---

### Objectifs :

- Former des jeunes filles au football, aux « compétences de vie » (confiance en soi, choix d'orientation professionnelle, leadership, émancipation) et à leurs droits en santé sexuelle et reproductive
- Former des jeunes filles à des métiers sportifs
- Sensibiliser la communauté sur l'égalité de genre, les conséquences des mariages et grossesses précoces. Ces jeunes filles s'associent avec les garçons pour former des binômes « Champions du changement ». De la même façon les pères sont mobilisés pour revendiquer leur soutien à l'émancipation de leur fille

## Partenariat en cours

---



L'association **Concerts de Poche** a été créée en 2005 par la pianiste Gisèle Magnan afin de permettre à des publics en zone rurale et dans les quartiers prioritaires de la ville de pratiquer une activité musicale régulière.

---

### Projet soutenu (2019-2022) :

« Jeunes en scène ! »

---

### Bénéficiaires :

3 600 jeunes sur 3 ans pour les ateliers longue durée

---

### Objectifs :

- Développer les « ateliers longue durée » (séance hebdomadaire de chant choral et de musique) dans de nouveaux territoires
- Ouvrir 3 nouvelles antennes territoriales d'ici 2021 à Valence, Toulouse et en région Centre Val-de-Loire
- Diversifier des ateliers en intégrant des séances de théâtre, d'écriture, de percussions, de slam

## Partenariat en cours

---

# Proximité

L'association **Proximité**, créée en 2002 à St Denis à l'initiative de Félix de Belloy (avocat) et de Lyne Rossi, (enseignante et chercheuse à l'EHESS, en lien avec des éducateurs) organise le parrainage de jeunes de 10 à 30 ans par des professionnels bénévoles. Elle a pour objectifs de :

- Agir pour la réussite de la jeunesse et le développement du lien social
- Créer les conditions pour des relations fondées sur l'enrichissement mutuel, pour des moments de partage et d'échange portant sur la scolarité, l'orientation, l'insertion professionnelle et l'ouverture culturelle.

---

### Projet soutenu (2020-2022) :

Déploiement national de l'action de parrainage de Proximité « Partageons les réussites »

---

### Bénéficiaires :

1 650 jeunes supplémentaires sur 3 ans

---

### Objectifs :

- Accélérer le développement pour investir 12 à 15 nouvelles villes (dans 5 à 7 nouvelles régions) et déployer l'action à l'échelle nationale
- Augmenter le nombre de bénéficiaires : objectif de 2 500 jeunes (dont 1 650 nouveaux) à horizon 2022

## Partenariat en cours

---



**Clowns Sans Frontières** est une association artistique et humanitaire qui intervient à travers le monde pour apporter un soutien moral et émotionnel par le rire et le spectacle vivant à des populations affectées par des crises humanitaires, victimes de marginalisation ou en situation de grande précarité.

---

**Actualités :** les missions initialement prévues en 2020 à Madagascar, au Sénégal, en Egypte et en Ethiopie ont dû intégralement être reportées en raison de la pandémie. Elles auront lieu entre mars 2021 et décembre 2022. Le soutien de la Fondation Pierre Bellon est de ce fait exceptionnellement prorogé.

---

### Projet soutenu (2018-2021) :

« Soutien aux artistes locaux »

---

### Bénéficiaires :

30 000 enfants vulnérables sur 3 ans et 120 artistes locaux à Madagascar, au Sénégal, en Egypte et en Ethiopie

---

### Objectifs :

Soutenir les artistes locaux investis au sein de projets sociaux visant l'amélioration de l'accompagnement des enfants vulnérables à Madagascar, au Sénégal, en Egypte et en Ethiopie.

Le soutien de la Fondation Pierre Bellon va permettre pendant 3 ans :

- Le développement d'activités artistiques auprès des enfants et jeunes vulnérables dans une perspective de soutien psychosocial
- Le renforcement du potentiel artistique des artistes locaux investis dans le projet
- La capitalisation sur les bonnes pratiques du projet pour la pérennisation de l'action
- La sensibilisation du grand public aux questions liées aux enfants vulnérables
- Le suivi, la coordination et l'évaluation du projet



## Bilan de partenariat

---



L'association **La Fabrique Opéra** accompagne la création d'opéras coopératifs qui fédèrent et impliquent les jeunes issus de formations professionnelles dans la réalisation de chaque œuvre, les rendant acteurs d'un projet à travers leurs compétences (coiffure, maquillage, décors, billetterie...). Elle ouvre les portes du spectacle lyrique à un public très élargi et dans une salle populaire.

---

**Actualités :** ce partenariat de 6 ans a permis à La Fabrique Opéra de pérenniser son développement par :

- La cocréation d'opéras dans 5 nouveaux territoires tout en améliorant l'identification et le choix des porteurs de projets
- L'accompagnement de plus de 10 000 jeunes des lycées professionnels coopérant à la création des opéras
- Le renforcement de la gouvernance nationale et l'équilibre de son modèle économique

## Bilan de partenariat

---



Créée pour lutter contre le racisme, l'antisémitisme et les discriminations, l'association **Citoyenneté Possible** agit en faveur du dialogue citoyen. Elle défend des projets qui contribuent à notre société par le développement de capacités d'expression et de dialogue. Elle agit auprès de jeunes en milieu défavorisé et d'encadrants : professeurs, éducateurs, conseillers professionnels.

---

### Projet soutenu (2018-2020) :

« Développement de La Fabrique Opéra »

---

### Bénéficiaires sur 3 ans :

4 150 jeunes de lycées professionnels, 25 350 scolaires, 5 400 personnes en précarité et 76 500 spectateurs, sur 3 ans

---

### Objectifs :

Pérenniser et sécuriser le développement en :

- Améliorant l'identification et le choix des porteurs de projets dans les villes nouvelles
- Assurant le bon déroulement du projet par la consolidation des projets locaux et de l'équipe nationale
- Garantissant l'équilibre budgétaire par l'obligation d'un projet à dimensionnement limité la première année d'une ville nouvelle

---

### Projet soutenu (2019-2020) :

« Accompagnement de la pérennisation de l'association »

---

### Objectifs :

- Renforcer l'équipe salariée et les intervenants pour le programme « Bien dit ! »
- Consolider la structure et l'organisation

## Paroles de partenaires



**Ange Ansur,**  
Directrice des  
Savanturiers

« Le partenariat avec la Fondation Pierre Bellon repose sur un accompagnement qui a permis à Savanturiers-Ecole de la Recherche d'identifier les leviers les plus prometteurs pour mettre en œuvre un double programme pluriannuel sur tous les temps des enfants et des adolescents. En d'autres termes, ce dialogue nourri nous a fait prendre la pleine mesure du potentiel d'action au service de notre ambition éducative au service de la jeunesse. »

« Le soutien de la Fondation Pierre Bellon permet aux Savanturiers-Ecole de la recherche d'œuvrer pour soutenir la formation de l'esprit scientifique des jeunes en franchissant une nouvelle étape : réinventer les temps péri et extra scolaires et amplifier l'action auprès des élèves les plus défavorisés. Alors que la pandémie perturbe profondément l'année scolaire, Savanturiers a tenu à maintenir le cap : nous devons continuer à préparer le monde de demain à l'école comme hors les murs. Aussi, grâce au soutien de la Fondation, nous avons pu diversifier l'offre scolaire en créant de nouveaux "Défis Savanturiers" qui proposent un parcours rigoureux et agile sous forme de défi lancé par un scientifique à l'attention des classes. Nous avons élaboré un plan de développement de ce secteur grâce à :

- La formation des animateurs et la mobilisation des étudiants

- La création des boîtes à outils scientifiques
- La conception d'ateliers et de séjours de vacances scientifiques accessibles à tous.

Nous avons pu inaugurer cette action dans un double cadre : la formation en immersion aux pratiques scientifiques des animateurs de la ville de Creil et la création de vacances apprenantes scientifiques.

Le partenariat avec la Fondation Pierre Bellon repose sur un accompagnement qui a permis à Savanturiers-Ecole de la Recherche d'identifier les leviers les plus prometteurs pour mettre en œuvre un double programme pluriannuel sur tous les temps des enfants et des adolescents. En d'autres termes, ce dialogue nourri nous a fait prendre la pleine mesure du potentiel d'action au service de notre ambition éducative au service de la jeunesse. »



**Jules Sire,**  
Directeur de  
Rebonds!

« Le soutien de la Fondation nous permet de consolider notre déploiement territorial sur 6 nouveaux départements. L'expertise sur la question associative de nos interlocuteurs est accentuée par leur qualité de compréhension pour appréhender des ingénieries complexes. Cela permet de ne pas se sentir évalué mais bien accompagné, avec une grande bienveillance. L'accompagnement sur 3 ans, avec des montants financiers conséquents, marque la volonté d'accompagner l'association en profondeur et de permettre un réel effet levier. »

« 2020 ne fut pas une année facile pour faire de belles rencontres ! Une belle exception cependant avec la Fondation Pierre Bellon qui accompagne Rebonds! à déployer ses actions socio-sportives à destination des publics en situation de fragilité sur l'Occitanie. Rebonds! s'appuie sur la pratique sportive comme un outil, un média, un point d'ancrage d'un accompagnement éducatif, social et professionnel de jeunes et de familles en situation de précarité.

Le soutien de la Fondation nous permet de consolider notre déploiement territorial sur 6 nouveaux départements. L'expertise sur la question associative de nos interlocuteurs est accentuée par leur qualité de compréhension pour

appréhender des ingénieries complexes. Cela permet de ne pas se sentir évalué mais bien accompagné, avec une grande bienveillance.

L'accompagnement sur 3 ans, avec des montants financiers conséquents, marque la volonté d'accompagner l'association en profondeur et de permettre un réel effet levier. Rebonds! a hâte de découvrir la communauté des partenaires de la Fondation à travers des journées thématiques qui allient réflexions transversales sur les différents champs d'intervention et échanges de bonnes pratiques. Nous sommes heureux d'intégrer cette communauté et impatients des prochaines échéances de l'accompagnement. »





## LA VIE AU TRAVAIL

19 944

jeunes bénéficiaires

5 PAYS

France, Philippines, Laos,  
Birmanie, Cambodge

910 000€

de budget

### — Constat —

En France, 70% des actifs pensent que la situation au travail s'est dégradée ces dernières années, et que la qualité de vie au travail dépend avant tout des relations humaines (84%) et de l'intérêt pour son travail (53%). Dans une approche préventive, la Fondation a choisi d'agir en priorité pour les jeunes, afin que la vie au travail soit pour eux une source d'épanouissement personnel et collectif.

### — Objectifs —

La Fondation Pierre Bellon agit aujourd'hui pour préparer l'entrée dans la vie active des jeunes avec pour objectifs principaux :

- **Une orientation choisie et non subie par les jeunes**, avec une découverte dès le collège de la vie au travail, des métiers et des entreprises
- **La mise en situation professionnelle**, avec la création de mini-entreprises, des simulations d'entretiens, des visites d'organisations professionnelles, l'accès aux stages
- **Le développement des compétences de vie au travail** : esprit d'équipe, organisation, ponctualité, initiative, autonomie..., avec des activités ludiques et formatrices



La réussite pro pour tous

## 11 PROJETS SOUTENUS



## Nouveau partenariat

---



**Friends-International** est une association qui a été créée au Cambodge en 1994 et qui vise à protéger et soutenir les enfants, les jeunes et leurs familles marginalisées vivant en zones urbaines - principalement en Asie du Sud Est (Cambodge, Indonésie, Laos, Thaïlande, et Birmanie). Chaque année, Friends-International soutient l'éducation, le bien-être, et la réinsertion économique et sociale de plus de 50 000 enfants, jeunes et leurs familles.

---

### Projet soutenu (2020-2023) :

« Construire des Avenirs au Cambodge : Formation professionnelle et accès à l'emploi pour les jeunes marginalisés »

---

### Bénéficiaires :

1 170 jeunes formés par le biais d'entreprises sociales de formation et 970 jeunes réintégrés sur le marché du travail Cambodgien sur 3 ans

---

### Objectifs :

Développer l'offre de formations professionnelles via des entreprises sociales pour assurer une meilleure employabilité des jeunes (marginalisés ou à risque de marginalisation du fait des changements économiques) au Cambodge.

- Adapter les formations professionnelles et améliorer leur qualité pour garantir un meilleur placement des diplômés sur le marché du travail
- Élargir le nombre de formations professionnelles et d'entreprises sociales pour atteindre plus de jeunes
- Diffuser les bonnes pratiques des modèles et des projets aux partenaires et les soutenir pour développer de nouvelles formations

## Nouveau partenariat

---



Créée en 2005, **Passerelles Numériques** permet à des jeunes défavorisés d'accéder, grâce à leurs capacités et à leur volonté, à une éducation et à une formation technique et professionnelle, dans le secteur du numérique. Ils acquièrent l'employabilité nécessaire pour leur permettre, ainsi qu'à leur famille, d'échapper durablement à la pauvreté et de contribuer au développement socio-économique de leur pays.

Passerelles Numériques est opérante dans 3 pays d'Asie : Cambodge, Philippines et Vietnam.

---

### Projet soutenu (2020-2023) :

« Renforcer la pertinence et la pérennité de la mission de Passerelles numériques, et préparer son changement d'échelle »

---

### Bénéficiaires :

1995 jeunes de milieu défavorisés de 18 à 25 ans en année 1

---

### Objectifs :

Développer la capacité d'impact, la pertinence et la pérennité de la mission de Passerelles numériques, en renforçant le positionnement de l'association comme acteur innovant d'insertion par l'employabilité digitale :

- Renforcer plus encore l'efficacité opérationnelle et la pertinence de Passerelles numériques via la transformation de son « cœur de métier » (formations « life » and « hard » skills)
- Assurer la pérennité de Passerelles numériques, et sa capacité à opérer, se développer et s'adapter, aussi longtemps que sa mission est nécessaire
- Piloter efficacement le projet stratégique de Passerelles numériques. Conduire le changement et la mobilisation collective

## Nouveau partenariat



Créée en 2014, l'association **Wake up Café (WKF)** accompagne des personnes détenues et sortant de prison en Ile-de-France, en Auvergne-Rhône-Alpes et en Occitanie vers une réinsertion durable, sans récidive.

### Projet soutenu (2021-2023) :

« La Fabrique de la remobilisation »

### Bénéficiaires :

840 jeunes de 18 à 25 ans. Les personnes accompagnées sont des personnes majeures, proches de la sortie ou peines aménagées

### Objectifs :

Accompagner les jeunes personnes détenues dans la réalisation d'un projet professionnel et dans leur (ré)insertion dans la société à travers :

- Un « parcours dedans » : accompagnement individuel en détention pendant 2 mois ; parcours de préparation à la sortie de prison pendant 3 semaines ; ateliers artistiques et culturels
- Un « parcours dehors » : accompagnement individuel pour aider le jeune à résoudre l'ensemble des difficultés qu'il rencontre (emploi, formations, logement, santé, démarches administratives) à sa sortie de prison ; atelier sur la reconstruction de soi ; parcours de préparation à l'emploi, formations professionnalisantes, coaching personnalisé
- L'intégration d'une communauté d'entraide bienveillante et la participation à des moments d'échanges

## Partenariat renouvelé



La réussite pro pour tous

La **Fédération des Écoles de Production** fondée en 2000, a pour but de lutter contre le décrochage scolaire et favoriser l'insertion professionnelle des jeunes en difficulté. Les écoles de production offrent une formation diplômante, qualifiante (en fabriquant de vrais produits pour de vrais clients) et insérante (car formant les jeunes pour des métiers porteurs). La pédagogie se base sur le principe du « faire pour apprendre ».

### Projet soutenu (2020-2023) :

« CAP 2023 pour la Fédération des écoles de production »

### Bénéficiaires :

1500 jeunes de 15 à 18 ans sur 3 ans

### Objectif :

Assurer une meilleure couverture du territoire métropolitain avec 55 écoles ouvertes (dont 22 nouvelles) :

- Augmenter le nombre d'écoles pour augmenter le nombre de jeunes élèves
- Assurer la réussite des jeunes aux examens et les accompagner vers une sortie positive

### Actualités :

Après 3 années de partenariat ayant permis de renforcer les services qu'offrent la Fédération des écoles de production aux porteurs d'un projet de création d'une Ecole de Production, la Fondation Pierre Bellon a décidé de renouveler le partenariat avec la Fédération des écoles de production pour 3 années.

## Partenariat renouvelé

---



L'association **Rêv'Elles**, créée en 2013, est partie du constat que l'autocensure et les inégalités étaient fortement présentes chez les jeunes filles de 14 à 22 ans dans les quartiers prioritaires de la ville et/ou issues de milieux populaires. Elle accompagne ces jeunes filles dans leur épanouissement professionnel et personnel.

### Actualités :

Suite à une première année de partenariat dont le bilan s'est avéré très positif, la Fondation Pierre Bellon a choisi de renouveler le partenariat pour 2 années supplémentaires afin de permettre le développement de Rêv'Elles.

### Projet soutenu (2021-2022) :

« Rêv'Elles, vers un déploiement à l'échelle régionale »

### Bénéficiaires :

400 nouvelles jeunes filles âgées de 14 à 20 ans issues de quartiers prioritaires de la ville ou de milieux très modestes, sur 1 an

### Objectifs :

- Accompagner les jeunes filles de milieux modestes à faire des choix d'orientation éclairés dans 2 régions de France à horizon 2022
- Créer un mouvement engagé vers plus de justice sociale pour les filles et par les filles

## Partenariat renouvelé

---



L'association **Les Enfants du Canal** lutte depuis 2007 contre l'exclusion des personnes vivant dans la rue, mal-logées ou en bidonvilles en France.

Le projet Romcivic-Scolarisation permet à des jeunes vivant ou ayant vécu en squats et bidonvilles de réaliser un volontariat de Service Civique. Chaque année, une trentaine de jeunes s'engagent, pendant 10 mois, pour lutter contre l'exclusion, la leur et celle des autres.

### Projet soutenu (2019-2020) :

« RomCivic »

### Bénéficiaires :

30 jeunes de 18 à 25 ans sur deux ans

### Objectifs :

- Accompagner l'insertion sociale et professionnelle des jeunes vivant en squat et bidonville en s'appuyant sur le dispositif du Service Civique
- Soutenir les associations dans leurs actions pour favoriser l'accès aux droits des habitants des bidonvilles
- Faire évoluer les représentations sur les personnes vivant en squat et bidonville et sur les personnes roms

### Actualités :

Suite aux résultats positifs de l'année de restructuration et de mutualisation des projets RomCivic et Scolarisation, la Fondation a choisi de renouveler son soutien pour 2 ans afin de permettre à l'association de poursuivre l'insertion socio-professionnelle de ces jeunes.



## Partenariat en cours

---



L'Association **JobIRL** anime un réseau social en ligne pour l'orientation scolaire et professionnelle des 14/25 ans. Elle valorise sur sa plateforme Internet tous types de métiers et de filières, et donne l'opportunité aux jeunes de pouvoir échanger en ligne avec des professionnels et de les rencontrer.

---

**Projet soutenu (2018-2020) :**

« Connecte-toi à ton avenir »

---

**Bénéficiaires :**

18 000 élèves sur 3 ans  
100 000 membres de la plateforme JobIRL sur 3 ans

---

**Objectifs :**

- Former les animateurs des programmes (enseignants, partenaires associatifs et professionnels d'entreprise) auprès des jeunes
- Créer les ressources pédagogiques nécessaires pour assurer la formation des enseignants et des collaborateurs d'entreprise
- Développer la communauté Job IRL dans les établissements scolaires
- Favoriser les rencontres « In Real Life » avec des professionnels par des conférences et des entretiens ainsi que des aides à la recherche de stages

## Partenariat en cours

---



L'Association **Enfants du Mékong** accompagne, en Asie du Sud Est, les enfants et les jeunes dans leur éducation et leur formation, afin de leur permettre d'améliorer leurs conditions de vie matérielles et de se construire humainement.

---

**Projet soutenu (2018-2020) :**

« Ensemble pour l'insertion professionnelle »

---

**Bénéficiaires :**

Cambodge et Philippines :  
12 300 jeunes entre 16 et 21 ans sur 3 ans  
Birmanie et Laos : 4 800 jeunes entre 16 et 21 ans sur 3 ans

---

**Objectifs :**

Pérenniser les réussites dans les 4 pays (Cambodge, Philippines, Birmanie et Laos), avec notamment :

- Le développement de la formation en Birmanie suite à l'audit de qualité et des premiers accompagnements de jeunes
- L'approfondissement et le développement de l'orientation aux Philippines
- Le développement des liens avec le tissu économique local afin d'augmenter le nombre d'entreprises partenaires ainsi que les débouchés de stages et de d'emploi pour les jeunes
- L'activation du réseau des anciens

## Partenariat en cours



Créée en 2010, l'association donne aux jeunes de 14 à 20 ans les moyens de construire un projet professionnel, en s'appuyant sur les enseignants ou les éducateurs qui les encadrent, et en leur fournissant la méthode, la formation et les outils pédagogiques nécessaires.

### Projet soutenu (2018-2021) :

« Renforcement et développement territorial »

### Bénéficiaires :

8 000 jeunes de 14 à 20 ans sur 3 ans

### Objectifs :

- Etendre l'action sur l'ensemble du territoire français en régionalisant l'action et la pérenniser par des partenariats avec les établissements.
- Développer les outils pédagogiques au bénéfice des jeunes et de leurs encadrants

## Partenariat en cours



**La Cravate solidaire** a pour but de faciliter l'accès à l'emploi de personnes en insertion ou en réinsertion professionnelle et majoritairement des jeunes (moins de 26 ans) en luttant contre les discriminations en entretien d'embauche, notamment celles liées à l'apparence. Elle permet aux bénéficiaires d'avoir la tenue adéquate, le discours, la maîtrise des codes, la confiance et tout autre aspect indispensable pour réussir un entretien d'embauche et décrocher un emploi.

### Projet soutenu (2018-2021) :

« De l'Impact Local au National »

### Bénéficiaires :

4 800 jeunes de moins de 26 ans sur 3 ans

### Objectifs :

- Structurer le développement national et l'accompagnement des antennes locales et ouvrir 6 nouvelles antennes en 3 ans
- Accompagner 7 500 bénéficiaires en 3 ans dont 4 800 jeunes de moins de 26 ans en renforçant les Ateliers Coup de Pouce

## Bilan de partenariat



L'association **Réseau Etincelle** contribue à l'insertion sociale et professionnelle de jeunes « dits décrocheurs » en leur permettant de devenir entrepreneurs de leur vie. En partant de leurs passions et de leurs centres d'intérêts, l'association propose à ces jeunes un parcours global de remobilisation et de découverte du monde professionnel.

### Actualités :

Ce partenariat de 6 ans a permis au Réseau Etincelle de :

- Accompagner plus de 2 500 jeunes en difficulté d'insertion par la création et la capitalisation de nouveaux outils et des innovations pédagogiques, l'adaptation des programmes selon le profil des jeunes et des régions et le développement du tutorat
- Inscrire le parcours pédagogique dans un processus de changement d'échelle

### Projet soutenu (2018-2020) :

« Académie Réseau Etincelle, investir dans l'humain »

### Bénéficiaires :

1 500 jeunes sur 2 ans

### Objectifs :

- Structurer la méthodologie de déploiement sur de nouveaux territoires et mettre en place des parcours de formation pour les délégués territoriaux, les formateurs-animateurs et les collaborateurs d'entreprises tuteurs
- Capitaliser les innovations et les supports pédagogiques et en faciliter le partage
- Investir dans le capital humain de l'ensemble des parties prenantes

## Paroles de partenaires



**Clotilde Gilbert,**  
Directrice et fondatrice  
de Wake up Café

**« Une équipe engagée et positive qui a pris le temps de vraiment comprendre notre action, des valeurs fortes inspirées par son fondateur, pas mal d'éléments qui me permettent de penser qu'entre la Fondation Pierre Bellon et Wake up Café une belle synergie s'amorce au service des détenus. »**

« Une équipe engagée et positive qui a pris le temps de vraiment comprendre notre action, des valeurs fortes inspirées par son fondateur, pas mal d'éléments qui me permettent de penser qu'entre la Fondation Pierre Bellon et Wake up Café une belle synergie s'amorce au service des détenus.

En effet, les valeurs que nous partageons et sur lesquelles nous comptons pour nous accompagner dans notre mission, sont essentielles pour les vivre avec les jeunes wakeurs.

Nous les accompagnons de la prison à une réinsertion sans récidence, au quotidien, en leur redonnant confiance dans leur pouvoir à faire quelque chose de bien de leur vie.

La Fondation nous donne les moyens de toujours chercher à améliorer le parcours de remobilisation en l'adaptant aux besoins spécifiques des – de 25 ans. 840 jeunes, au travers de nos différents sites à Paris, Lyon et Montpellier, et nous l'espérons bientôt Marseille et Toulouse, vont bénéficier d'un accompagnement sur mesure individuel.

En groupe, ils pourront aussi s'appuyer les uns sur les autres avec le témoignage des anciens qui ont aujourd'hui retrouvé une vie active et honnête dans la société.

Ensemble, nous contribuons à donner une deuxième chance à ces jeunes qui veulent s'en saisir.

Ensemble, changer leur regard, changer notre regard. »



**Sébastien Marot,**  
Directeur de Friends  
International

**« Nous savons que nous pouvons compter sur l'équipe de la Fondation et échanger avec elle de façon ouverte, transparente et efficace. C'est dans un tel cadre que les projets peuvent se développer de façon rapide et efficace. Non seulement la Fondation a pris en compte l'importance stratégique de l'accès à l'emploi pour les populations les plus pauvres, mais avec sa confiance et nos échanges, nous sommes en mesure d'adapter nos projets rapidement et d'innover. »**

« Nous avons lancé en collaboration avec la Fondation Pierre Bellon un projet de formation professionnelle et d'accès à l'emploi pour les jeunes marginalisés à Phnom Penh et Siem Reap au Cambodge. Ce projet aide ces jeunes à recevoir un soutien personnalisé qui leur permettra d'accéder à un emploi ou de démarrer une activité de leur propre initiative. Ce soutien comporte non seulement l'accès à une formation professionnelle, et l'acquisition de compétences transversales mais aussi une éducation générale et un soutien psycho-social.

Ce projet est extrêmement stratégique du point de vue de Friends-International, car l'accès à l'emploi est au cœur des besoins de ces jeunes et de leurs familles. Ce besoin est devenu encore plus pressant avec l'impact économique de la Covid sur l'économie Cambodgienne : comme personne ne bénéficie de sécurité sociale, perdre son emploi signifie immédiatement ne plus pouvoir se nourrir, ni se faire soigner, ni pouvoir assurer l'éducation des enfants.

C'est là que le travail avec la Fondation Pierre Bellon prend tout son sens. En effet, nous avons pris le temps de nous connaître : l'équipe de la Fondation est venue nous rendre visite, nous avons pu faire comprendre la réalité de notre travail et tisser des liens personnels de confiance. Nous savons que nous pouvons compter sur l'équipe de la Fondation et échanger avec elle de façon ouverte, transparente et efficace. C'est dans un tel cadre que les projets peuvent se développer de façon rapide et efficace. Non seulement la Fondation a pris en compte l'importance stratégique de l'accès à l'emploi pour les populations les plus pauvres, mais avec sa confiance et nos échanges, nous sommes en mesure d'adapter nos projets rapidement et d'innover. Ceci nous permet de répondre aux changements et aux nouveaux besoins des jeunes – c'est exactement ce qu'il nous faut dans cette période d'incertitude. »



## L'ALPHABÉTISATION

39 821

jeunes bénéficiaires

6 PAYS

France, Madagascar, Togo,  
Cambodge, Sénégal, Ethiopie

542 000€

de budget

### — Constat —

L'alphabétisation est le fondement de tout apprentissage et l'un des facteurs principaux d'accès à l'autonomie par l'accès à l'information, aux savoirs, et à l'emploi. Cependant, 14% de la population mondiale est analphabète, et 7% des Français sont aujourd'hui illettrés. Cette question concerne aussi la maîtrise du calcul.

### — Objectifs —

La Fondation Pierre Bellon soutient des projets pour l'alphabétisation dès le plus jeune âge avec pour objectifs principaux :

- **Une approche globale de l'alphabétisation dès le plus jeune âge**, qui comprend la maîtrise de l'expression orale, de la lecture, de l'écriture et du calcul
- **L'éveil du plaisir de lire**, ainsi que celui de partager une histoire avec ses proches
- **La sensibilisation des parents** à l'importance de la lecture, et le développement de la formation des enseignants
- **La prise en compte des besoins fondamentaux** des enfants dans les pays en développement (santé, nutrition, protection...)



## 7 PROJETS SOUTENUS



## Nouveau partenariat

---



Créée en 1982, **Handicap International (HI)** est une ONG de solidarité internationale qui vient en aide aux populations vulnérables, notamment aux personnes handicapées. Elle intervient dans 61 pays pour répondre aux besoins essentiels et spécifiques des populations vulnérables, améliorer leurs conditions de vie et les accompagner dans leur insertion sociale.

---

### Projet soutenu (2020-2021) :

« Manonga – Education inclusive à Madagascar »

---

### Bénéficiaires :

660 jeunes en situation d'handicap et de vulnérabilité sur 2 ans

---

### Objectifs :

- Accompagner la scolarisation en cycle primaire et secondaire d'enfants en situation d'handicap et de vulnérabilité et favoriser un continuum éducatif primaire-secondaire dans la région Est de Madagascar
- Former puis accompagner 540 enseignants du primaire et du secondaire à une pédagogie adaptée
- Favoriser la formation professionnelle de jeunes en situation d'handicap
- Faciliter l'intégration de l'éducation dite inclusive dans les politiques publiques nationales

## Partenariat en cours

---



**Lecture Jeunesse** œuvre pour la promotion du livre, de la lecture et de l'écriture, auprès des adolescents et des jeunes adultes, avec la formation professionnelle continue des médiateurs, la publication d'une revue trimestrielle et des projets de terrain en direction des jeunes.

---

### Projet soutenu (2019-2022) :

« Numook : changement d'échelle »

---

### Bénéficiaires :

Près de 6 300 jeunes sur 3 ans

---

### Objectif :

Mise à l'échelle du programme Numook (création collective d'un livre numérique par des jeunes durant le temps scolaire) en renforçant l'accompagnement des encadrants du projet (enseignants et bibliothécaires) via le développement d'un nouveau dispositif d'accompagnement numérique

## Partenariat en cours

---



Fondée en 1866, la Fondation des **Apprentis d'Auteuil** est aujourd'hui l'un des organismes de référence en France concernant l'accueil, l'éducation, la formation et l'insertion des jeunes en difficulté sociale, familiale et scolaire dans le cadre de la « Protection de l'Enfance ».

---

### Projet soutenu (2019-2022) :

« L'apprentissage du français, clé d'insertion des jeunes migrants »

---

### Bénéficiaires :

2 540 jeunes de 14 à 18 ans sur 3 ans

---

### Objectifs :

- Soutenir la scolarisation et l'insertion professionnelle des mineurs étrangers non accompagnés (MNA) à travers des cours de Français Langue Etrangère (FLE)
- Organiser des ateliers sportifs et culturels (théâtre, musique) ainsi que des stages de découverte des métiers

## Partenariat en cours

---



L'ANSA (Agence Nouvelle des Solidarités Actives) est une association ayant pour objectif la lutte contre la pauvreté et l'exclusion via des actions locales, expérimentales et innovantes. L'ANSA agit auprès de publics défavorisés pour des actions de long terme.

Parler Bambin est un programme innovant de stimulation au langage auprès des tout-petits passant par trois volets pédagogiques : langage au quotidien, ateliers langage utilisant une pédagogie spécifique pour les enfants qui en ont besoin et coopération avec les parents pour étendre ces pratiques dans le cadre familial.

---

### Projet soutenu (2017-2021) :

« Parler Bambin »

---

### Bénéficiaires sur 3 ans :

96 crèches, 3 000 enfants de 0 à 3 ans, 1 700 familles, 1 500 professionnels de la petite enfance

---

### Objectifs :

- Créer les conditions favorables pour accompagner les enfants dans l'apprentissage du langage en leur permettant d'apprendre davantage de mots pendant leur période préscolaire
- Œuvrer en faveur de l'égalité des chances à l'heure où une grande partie des inégalités sociales se joue avant même l'entrée en maternelle
- Évaluer scientifiquement les bénéfices du programme pour les enfants et les familles

## Partenariat en cours

---



L'association Sipar agit depuis 26 ans au Cambodge pour développer la lecture auprès des populations les plus démunies et lutter contre l'illettrisme et l'analphabétisme.

---

### Projet soutenu (2019-2022) :

« Lecture pour tous dans les centres de détention et en usines »

---

### Bénéficiaires :

1 500 jeunes ouvrières (âge moyen : 20 ans) et 1 110 détenus (entre 14 et 25 ans) pour les classes d'alphabétisation sur 3 ans

---

### Objectifs :

- Renforcer ou mettre en place des bibliothèques-centres éducatifs dans les prisons et les usines ouvertes à l'ensemble des détenus et des ouvrières
- Mettre en place des classes d'alphabétisation dans 20 usines et 11 prisons
- Former des personnels des prisons et des usines au métier de bibliothécaire

## Partenariat en cours



**Vision du Monde** est une organisation de solidarité internationale qui vient en aide aux enfants les plus vulnérables dans le monde. Elle lutte contre les causes profondes de la pauvreté et de l'injustice à travers 15 programmes de développement, d'une durée moyenne de 10 ans.

Ces actions pérennes privilégient le transfert de compétences pour rendre les familles autonomes. Vision du Monde répond également aux situations d'urgence et mène des actions de plaidoyer.

### Projet soutenu (2018-2021) :

« Unlock Literacy : promouvoir l'alphabétisation en Ethiopie et au Sénégal (zones reculées/rurales) »

### Bénéficiaires :

Près de 34 000 enfants de 6 à 11 ans, 700 professeurs formés, 2 200 volontaires formés et 1 110 parents sensibilisés sur 3 ans

### Objectifs :

Promouvoir la lecture comme une activité sociale et culturelle non seulement pratiquée à l'école avec les enseignants mais également en famille et au sein du village avec des bénévoles.

Ce programme agit :

- Auprès d'enfants du CP au CM1 (6-11 ans) pour renforcer l'alphabétisation et les capacités de lecture en classe
- Sur la formation des enseignants à de nouvelles méthodes d'enseignement de la lecture
- À travers la mise en place d'activités extra-scolaires par la communauté : clubs de lecture, bibliothèques itinérantes, ateliers de sensibilisation des familles, organisation de compétitions de lecture entre écoles pour augmenter la participation des enfants aux activités d'alphabétisation communautaires et à domicile

## Bilan de partenariat



L'**Unicef** a pour but de promouvoir et défendre les droits de l'enfant partout dans le monde, en développant notamment des actions pour l'éducation du plus grand nombre.

**Actualités** : ce partenariat de 3 ans a permis de promouvoir et d'améliorer l'accès à l'éducation préscolaire au Togo à travers :

- La construction et l'équipement de 27 CEPE (centres d'éveil communautaires de la petite enfance)
- La formation des enseignants
- La sensibilisation et la mobilisation des parents et des communautés
- Un travail de plaidoyer qui a permis la reconnaissance du statut des éducateurs et éducatrices volontaires du préscolaire au sein de l'Education Nationale du pays

Ce projet a touché plus de 32 000 bénéficiaires sur les 3 dernières années.

### Projet soutenu (2017-2020) :

« Amélioration de l'éducation pré-scolaire au Togo »

### Bénéficiaires :

Près de 6 000 enfants de 3 à 5 ans sur 2 ans

### Objectifs :

- Construction et équipement de 15 centres d'éveil communautaires de la petite enfance (CEPE) dans la région des Savanes et Plateaux du Togo
- Amélioration de l'encadrement pédagogique dans les 40 CEPE existants de la région, sensibilisation et mobilisation des communautés
- Formation de 110 animateurs et animatrices de ces régions à la gestion et à l'animation pédagogique des CEPE, et à la fabrication de jeux pédagogiques à partir de matériaux locaux



## Paroles de partenaires



**Xavier Du Crest de Villeneuve,**  
Directeur France,  
Handicap International

**« Nous avons particulièrement apprécié la régularité et la richesse de nos échanges, l'attention portée tant aux détails opérationnels qu'à la compréhension des grands enjeux de fond, ainsi que la qualité humaine de nos contacts. »**

« Le partenariat entre Handicap International et la Fondation Pierre Bellon a débuté en 2020, pour soutenir la réalisation d'un important projet d'éducation inclusive à Madagascar.

Ce soutien essentiel l'a été d'autant plus dans le contexte de la crise sanitaire covid-19, qui a durement touché la région et pendant laquelle les enfants handicapés ont le plus souffert. En effet aucune structure n'a pu les accueillir ou les accompagner. L'appui de la Fondation nous a ainsi permis de préparer une bonne reprise des classes par la sensibilisation des familles au retour à l'école, l'organisation de cours de remise à niveau pour les enfants et la formation des enseignants à l'inclusion. Nous avons aussi pu rattraper tous les retards générés par le confinement dans le volet formation professionnelle, indispensable pour assurer le continuum d'insertion des jeunes handicapés.

Enfin la Fondation nous a soutenu pour réaliser une avancée essentielle pour la pérennisation et le déploiement de ce projet-pilote sur l'île : la réunion de l'ensemble des acteurs-clés pour le continuum éducation formation, qui a produit un arrêté régional en faveur de cette thématique.

Tous ces défis ont pu être relevés grâce à la confiance que la Fondation a accordée à nos équipes et à son engagement à la fois bienveillant et exigeant. Nous avons particulièrement apprécié la régularité et la richesse de nos échanges, l'attention portée tant aux détails opérationnels qu'à la compréhension des grands enjeux de fond, ainsi que la qualité humaine de nos contacts. Nous avons hâte de pouvoir vivre cette rencontre également sur le terrain, et de poursuivre cette collaboration si riche de sens. »



**Sonia de Leusse-Le-Guillou,**  
Directrice de  
Lecture Jeunesse

**« Avec plusieurs années de soutien de la Fondation, ce qui était au départ un timide essaimage, le projet Numook, est devenu un dispositif structuré portant 90 projets sur tous les territoires et à l'étranger. »**

« Composé de ressources spécifiques, de webinaires, de temps de formation et d'entretiens, le projet Numook est un mode d'accompagnement inédit des porteurs de projets. C'est une action qui vise les adolescents mais aussi l'évolution des pratiques professionnelles de leurs encadrants. C'est ce que la Fondation a saisi et ce qu'elle nous a permis de développer.

Les trois activités sur lesquelles Lecture Jeunesse repose sont interdépendantes : les données (observatoire) produites à partir des besoins recensés sur le terrain (expérimentations) permettent de faire monter en compétences les médiateurs aux côtés des jeunes (formation).

Cette démarche qui est la nôtre, la Fondation l'a encouragée et valorisée. L'écoute et la confiance qu'elle nous témoigne depuis 5 ans sont un moteur pour nous. »

A travers le soutien de la Fondation, les associations partenaires sont particulièrement engagées sur les ODD suivants :

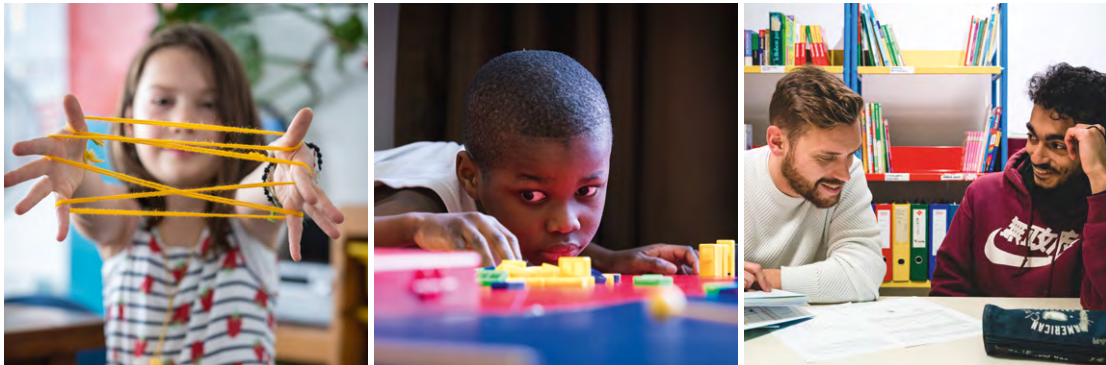
*La taille des ODD présentés ci-dessous varie en fonction du nombre d'associations partenaires engagées en leur faveur.*



---

## L'engagement de nos partenaires en faveur des 17 Objectifs de Développement Durable

---



Adoptés en 2015 par l'ensemble des États Membres de l'Organisation des Nations Unies dans le cadre du Programme de développement durable à l'horizon 2030, les objectifs de développement durable, dits ODD, donnent à l'ensemble des parties prenantes (gouvernements, secteur privé, société civile) la marche à suivre pour parvenir à un avenir meilleur et plus durable pour tous.

Ces ODD sont un appel universel à l'action pour éliminer la pauvreté, réduire les inégalités, protéger la planète et améliorer le quotidien de toutes les personnes partout dans le monde, tout en leur ouvrant des perspectives d'avenir.

Ils se déclinent en 17 objectifs spécifiques :

- |  |  |  |
|--|--|--|
| 1. Éradication de la pauvreté                  | 8. Accès à des emplois décent  | 12. Consommation et production responsables        |
| 2. Lutte contre la faim                        | 9. Bâtir une infrastructure résiliente, promouvoir une industrialisation durable qui profite à tous et encourager l'innovation | 13. Lutte contre le changement climatique          |
| 3. Accès à la santé                            | 10. Réduction des inégalités   | 14. Vie aquatique                                  |
| 4. Accès à une éducation de qualité            | 11. Villes et communautés durables   | 15. Vie terrestre                                  |
| 5. Égalité entre les sexes                     |  | 16. Justice et paix                                |
| 6. Accès à l'eau salubre et à l'assainissement |  | 17. Partenariats pour la réalisation des objectifs |
| 7. Recours aux énergies renouvelables          |  |  |



---

## Coopération transversale

---

### Passerelles & Compétences



**Créée en 2002, Passerelles & Compétences est une association à but non lucratif qui met en relation des associations de solidarité et des professionnels, dans le cadre de missions ponctuelles bénévoles.**

En développant le bénévolat de compétences, Passerelles & Compétences met le bénévolat de solidarité à la portée des professionnels, même occupés par un emploi à temps plein.

Ainsi, elle permet aux associations de solidarité de bénéficier à faible coût de compétences pointues.

**En 6 ans de partenariat, la Fondation Pierre Bellon a soutenu l'Association Passerelles et Compétences pour le cofinancement de 195 missions de bénévolat de compétences au profit des partenaires de la Fondation afin de renforcer leur efficacité et au profit d'autres associations œuvrant dans les axes de la Fondation.**

### Vers le haut



**Lancé en 2015, Vers le Haut est le premier think tank français dédié aux jeunes et à l'éducation afin de :**

- Mobiliser l'ensemble du corps social (décideurs publics et société civile) sur l'enjeu clé que représente aujourd'hui l'éducation - dans toutes ses composantes - afin qu'elle devienne un sujet de société prioritaire ;
- Faire émerger des propositions concrètes pour bâtir un projet éducatif adapté aux enjeux du 21<sup>ème</sup> siècle, en capitalisant sur les initiatives déployées avec succès sur le terrain par des acteurs de tous horizons.

En 2020, la Fondation Pierre Bellon a soutenu Vers le Haut pour son projet : « Conception et édition de rapports d'étude » avec pour objectif de concevoir et imprimer 4 rapports thématiques par an afin d'en accroître la diffusion qualitative et quantitative.



# Organisation

## Pierre Bellon,

Fondateur et Président d'honneur de la Fondation,  
Fondateur et Président d'honneur de Sodexo

## Le Conseil d'administration

Il arrête les grandes orientations de l'activité et de la communication de la Fondation.

Il est composé de 9 membres et de 3 collèges avec :

### Un collège des fondateurs :

- **Nathalie Bellon-Szabo**, présidente de la Fondation, administratrice de Sodexo et CEO de Sodexo Sports et Loisirs Monde.
- **Francois-Xavier Bellon**, président du Directoire de Bellon SA
- **Bernard Bellon**, administrateur de Sodexo et président fondateur de Finadvance SA

### Un collège des personnalités qualifiées :

- **Barbara de Colombe**, Partner du Cabinet Jouve & Associés
- **Bénédicte Gueugnier**, directrice de la Fondation Financière de l'Echiquier
- **Eliseo Garlatti**, avocat au barreau de Paris

### Un collège des amis de la Fondation :

- **Rémi Baudin**, ancien vice-président du Conseil d'administration de Sodexo
- **Nicole Huard**, secrétaire générale de Bellon SA
- **Stéphane André**, CEO de Rubika

### Un commissaire du gouvernement avec voix consultative.

## Le Bureau

Il a en charge la détermination des actions et investissements permettant la mise en œuvre des grandes orientations arrêtées par le Conseil d'administration.

- **Nathalie Bellon-Szabo**, présidente
- **Nicole Huard**, trésorière
- **Rémi Baudin**, secrétaire

## Le Comité d'orientation

Nommés pour 3 ans par le Conseil d'administration, ses membres apportent leur expertise pour sélectionner les projets de partenariats de la Fondation.

- **Trào Nguyen**, président du Comité d'orientation
- **Astrid Bellon**, membre du Conseil d'administration de Sodexo
- **Maria Pereira da Costa**, vice-présidente aux Relations Humaines, Université de Paris
- **Jean François Trogrlic**, ancien directeur du Bureau de l'OIT en France (2007-2014), ancien conseiller pour les Affaires Sociales à la Mission Permanente de la France auprès des Nations Unies (2005-2007)
- **Gaspard Verdier**, président fondateur de la société de conseil Simandef et expert du financement de l'entrepreneuriat social et de l'impact investing
- **Julien Chavanne** a été directeur de la Fondation Pierre Bellon de sa création à 2019 ; il est depuis 2017 président fondateur d'Happy Paint, qui organise des ateliers peinture accessibles à tous dans des bars des principales villes de France

## Équipe

En coordination avec le président et le bureau de la Fondation, elle prépare et met en œuvre les décisions prises par le Conseil d'administration.

**Romain Le Chéquer**,  
directeur de  
la Fondation

**Anh-Mai Nguyen**,  
responsable du  
développement et  
des partenariats

**Isabelle Beau**,  
responsable des  
partenariats

**Anjatiana Rabehevitra**,  
responsable des  
partenariats et  
de l'administration

*Agir pour le  
développement humain*

**FONDATION PIERRE BELLON**

17, place de la Résistance - 92130 Issy-les-Moulineaux  
fondation@pierre-bellon.org

[www.fondationpierrebesson.org](http://www.fondationpierrebesson.org)